

令和5年度
公益財団法人
兵庫県園芸・公園協会
概要



SUSTAINABLE
DEVELOPMENT
GOALS

1

協会の概要

目的

公益財団法人兵庫県園芸・公園協会は、兵庫県にお住まいの皆様の生活に安らぎとゆとりをもたらし、明るく潤いのある社会の創造に寄与するため、兵庫県内にある都市公園等の健全利用、花と緑を育てる技術や公園緑地に対する愛護精神の普及啓発、園芸及び公園緑地事業の振興に取り組めます。

事業

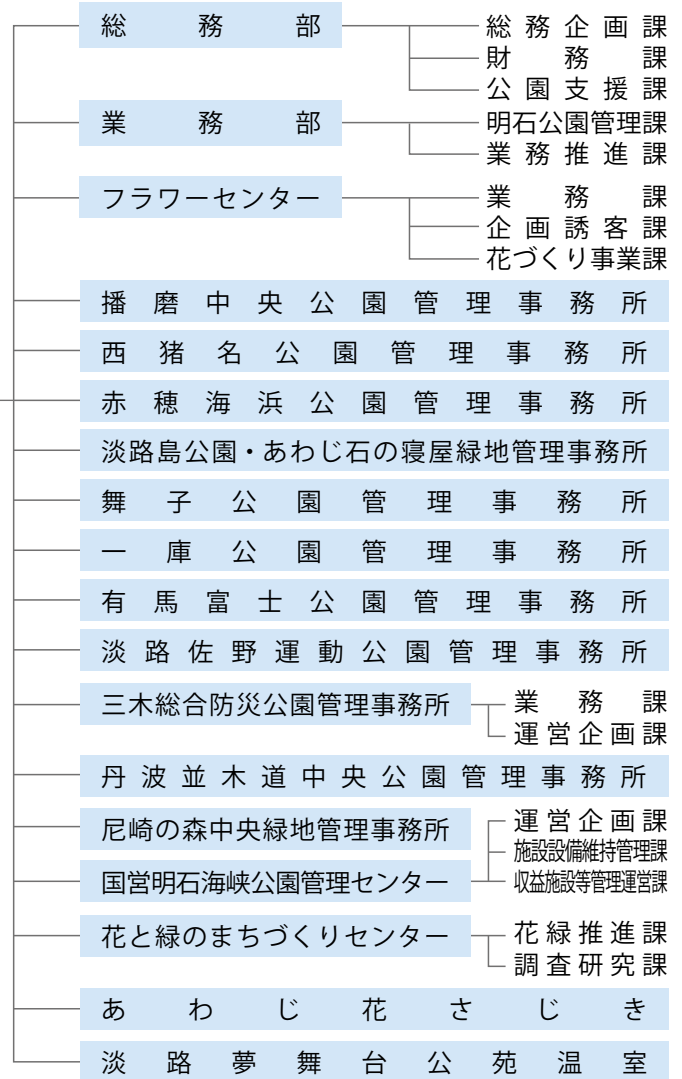
この目的を達成するために次の事業を行っています。

- (1) 兵庫県内の都市公園等の管理運営
- (2) 兵庫県内の都市公園等に係る施設の設置及び管理
- (3) 公園緑地及び花と緑を愛する思想の普及
- (4) 公園緑地事業に関する調査研究並びに景観園芸その他の業務の指導及び受託
- (5) 花と緑を育てる技術の研究、指導及び相談
- (6) 公園緑地事業に関する講習会、研究会、展示会、その他催し物等の開催
- (7) 花と緑を育てる組織の育成及び指導
- (8) 体育施設、展示施設の設置及び管理並びにスポーツ及び野外活動の振興
- (9) その他上記の目的を達成するために必要な事業



フラワーセンター

組織



役員

役職名	氏名	職名
理事長	伊藤 裕文	
副理事長	田中 孝幸	
専務理事	伊藤 豊	
常務理事	藤原 信一	
理事	大國 正美	(株)神戸新聞社常務取締役
理事	岡本 泰江	NPO法人アルファグリーンネット元代表
理事	柏木 千春	大正大学社会共生学部公共政策学科教授
理事	加瀬部 久司	クルーありまふじネット代表
理事	木崎 尚文	(一社)日本旅行業協会関西支部兵庫地区委員会委員長
理事	黒田 正勝	国営明石海峡公園管理センター長
理事	長尾 安博	兵庫県花卉協会常任理事
理事	藤本 真里	兵庫県立大学自然・環境科学研究所教授

役職名	氏名	職名
評議員	稲澤 範治	ひょうご景観園芸産業研究会会長
評議員	門 康彦	淡路市長
評議員	熊谷 洋一	兵庫県立淡路景観園芸学校名誉学長・東京大学名誉教授
評議員	澤本 辰夫	兵庫県農業協同組合中央会会長
評議員	柴田 和弘	兵庫県まちづくり部長
評議員	辻本 智子	(株)辻本智子環境デザイン研究所代表取締役
評議員	丸谷 聡子	明石市長
評議員	萬谷 信弘	兵庫県農林水産部長
評議員	吉田 泰巳	兵庫県いけばな協会相談役
監事	豊田 幸雄	前県立考古博物館総務部参事
監事	中野 恭典	兵庫県出納局長

職員

正規	嘱託等	業務員	合計
57 (12) 人	86 人	279 人	422 (12) 人

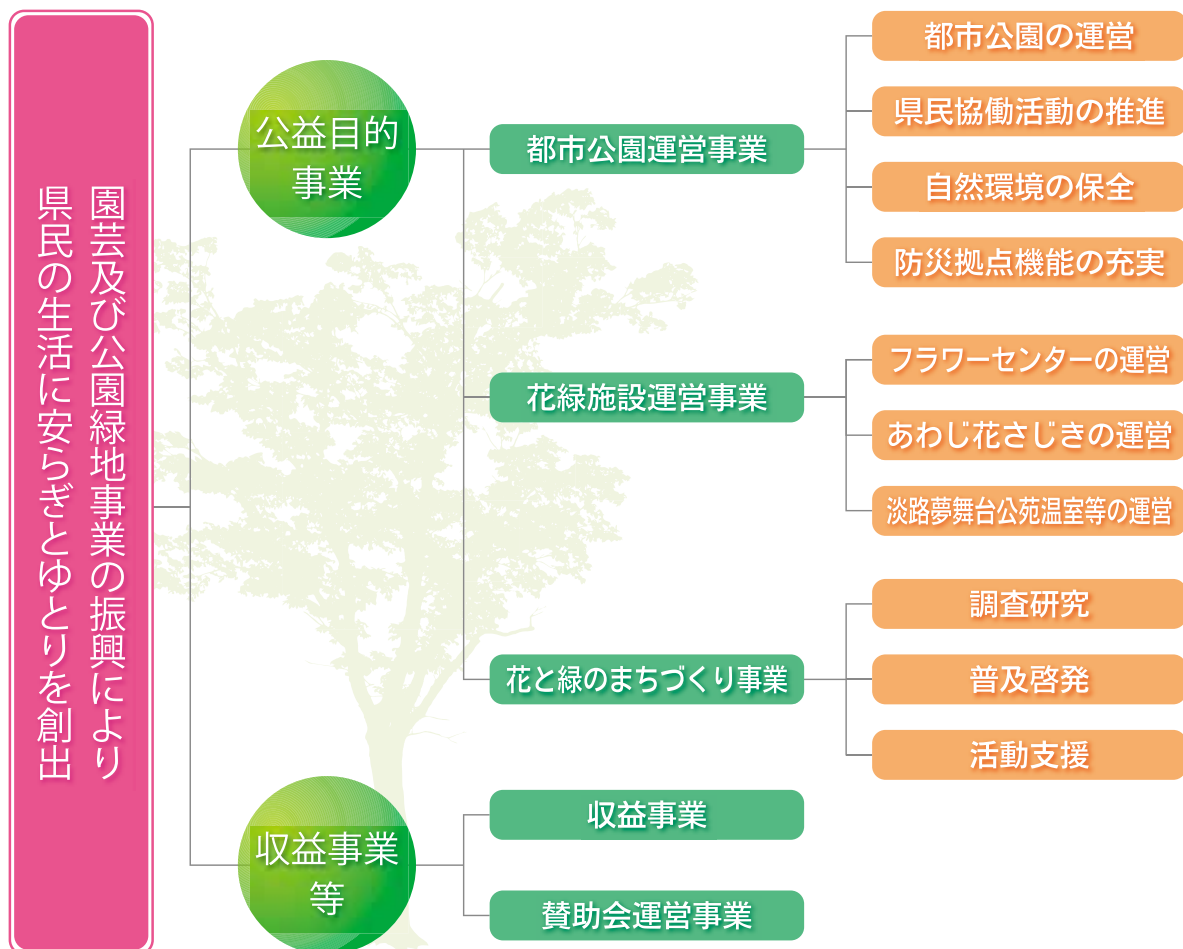
※ () は県派遣等職員 (内数)

協会のあゆみ

- 昭和48年 4月 財団法人兵庫県公園協会設立許可、協会事務所を明石公園第一野球場に置く
兵庫県から“県立都市公園運動施設”等の管理運営業務を受託
10月 公園緑地等の受託事業開始（明石公園、舞子公園、西武庫公園、甲山森林公園）
- 昭和49年 8月 県立農業試験場フラワーセンター発足
- 昭和51年 4月 兵庫県フラワーセンター開園
6月 兵庫県農村整備公社がフラワーセンター事業の管理運営を受託
- 昭和52年 1月 財団法人兵庫県フラワーセンター協会発足、管理運営を受託
3月 花家族の会機関誌「花家族」創刊号発行
4月 協会事務所を明石公園陸上競技場内に移転
- 昭和53年 4月 フLOWERセンター協会と兵庫県花と緑の協会合併
8月 播磨中央公園開園記念式典、記念フェスティバルを開催、播磨中央公園管理事務所を設置
- 昭和55年 1月 シンガポール植物園とフラワーセンター姉妹提携調印
4月 西武庫公園、甲山森林公園にそれぞれ管理事務所を設置
兵庫県公園事務所廃止に伴い「県立都市公園管理業務」を受託
5月 明石公園に「緑の相談所」を設置
明石公園サービスセンターオープン、公園協会事務所を陸上競技場から移転
- 昭和57年 4月 西猪名公園オープン、西猪名公園管理事務所を設置
7月 「明石公園百年祭」を開催（兵庫県と共催）
- 昭和59年 3月 公園協会創立10周年記念式典を挙げる
4月 舞子公園「移情閣」を一般公開
10月 甲山森林公園が「兵庫県森林浴50選」の一つに指定される
- 昭和60年 4月 播磨中央公園に常陸宮、同妃殿下お成り
淡路島公園オープン
7月 西猪名公園にウォーターランドオープン
- 昭和61年 4月 フLOWERセンター開園10周年記念式典を開催
10月 兵庫県「退職者の森づくり」発足
甲山森林公園昭和天皇在位60周年記念「健康運動公園」に指定される
- 昭和62年 6月 北播磨余暇村公園オープン、北播磨余暇村公園管理事務所を設置
フラワーセンター開園以来入園者500万人達成
7月 赤穂海浜公園オープン、赤穂海浜公園管理事務所を設置
- 昭和63年 9月 播磨中央公園「バラ園」オープン
- 平成元年 2月 赤穂海浜公園遊園地ネーミングを審査の結果、「わくわくランド」に決定 ※公募総数 36,500通
4月 赤穂わくわくランド整備事業完成、開園記念式典を挙げる
7月 明石公園、甲山森林公園が「日本の都市公園100選」に指定される
- 平成 2年 3月 明石公園「さくら名所100選の地」に指定される
- 平成 3年 4月 淡路島公園管理事務所を設置
赤穂海浜公園管理棟完成、管理事務所を移転
淡路島公園「水辺のゾーン」オープン
- 平成 4年 10月 播磨中央公園第8回都市公園コンクール「管理運営部門」で入賞 ※（社）日本公園緑地協会
11月 明石西公園建設工事に着工
- 平成 5年 5月 公園協会創立20周年記念式典を挙げる
- 平成 7年 2月 明石公園に阪神・淡路大震災による被災者用仮設住宅設置される
陸上競技場88戸・千畳芝生広場66戸 計154戸
7月 明石西公園オープン、明石西公園管理事務所を設置
- 平成 9年 3月 フLOWERセンター開園20周年記念式典
4月 赤穂海浜公園オートキャンプ場オープン
11月 フLOWERセンター開園以来入園者数1,000万人達成
- 平成10年 4月 明石海峡大橋開通に伴い、舞子海上プロムナードオープン 舞子公園管理事務所を設置
舞子公園、淡路島公園に皇太子、同妃殿下行啓
7月 一庫公園オープン、一庫公園管理事務所を設置
10月 （財）兵庫県公園協会と（財）兵庫県フラワーセンター協会が統合、名称を（財）兵庫県園芸・公園協会とする
- 平成11年 8月 明石公園仮設住宅撤去完了
10月 淡路島公園第15回都市公園コンクール「管理運営部門」で建設大臣賞受賞
※（社）日本公園緑地協会
- 平成12年 3月 明石城「巽櫓・坤櫓（昭和32年6月、国の重要文化財指定）」復旧工事完了、特別公開を実施
淡路花博「ジャパンフローラ2000」開催（淡路夢舞台公苑オープン）
〔協会管理施設：淡路夢舞台温室「奇跡の星の植物館」、展望テラス、フォーラム、野外劇場、駐車場）
舞子公園「移情閣」再建工事完了
- 平成13年 3月 淡路島公園、灘山緑地、淡路夢舞台公苑に関する県との施設管理委託契約が終了

平成13年	4月	有馬富士公園オープン、有馬富士公園管理事務所を設置
	10月	有馬富士公園第17回都市公園コンクール「管理運営部門」で入賞※（社）日本公園緑地協会
平成14年	4月	一庫公園自然観察の森、ネイチャーセンターオープン
平成15年	1月	明石城「翼櫓・坤櫓」一般公開開始
	3月	舞子海上プロムナードリニューアルオープン
	10月	協会設立30周年記念式典を挙げる
平成16年	3月	「明石城武蔵の庭園」完成
平成17年	4月	三木総合防災公園管理事務所を設置 有馬富士公園「あそびの王国」オープン
	10月	三木総合防災公園グランドオープン 有馬富士公園で第29回全国育樹祭開催
平成18年	10月	フラワーセンター「明石公園花店」オープン
平成19年	4月	花と緑のまちづくりセンター（緑の相談所）オープン
	11月	三木総合防災公園「屋内テニスコート（ビーンズドーム）」オープン
平成21年	3月	明石公園「思い出の桜」植樹式を挙げる 有馬富士公園「第1期区域」整備完了
	4月	（財）淡路花博記念事業協会の解散に伴い、淡路島公園管理事務所、淡路佐野運動公園管理事務所、緑花推進事務所を設置
	5月	三木総合防災公園「グラウンド・ゴルフ場」オープン
	10月	舞子公園「旧木下家住宅」オープン
平成22年	3月	淡路島全域で淡路花博2010「花みどりフェア」の開催
	5月	三木総合防災公園で第21回全国「みどりの愛護」のつどい開催
	6月	国営明石海峡公園（淡路地区）の管理を受託
	8月	三木総合防災公園「屋外テニスコート」オープン
	11月	舞子公園「旧武藤山治邸」オープン
平成23年	4月	丹波並木道中央公園の指定管理者となる 淡路島公園「草原と花のゾーン」オープン
	5月	国営明石海峡公園 来園者数300万人突破 淡路佐野運動公園「第2多目的グラウンド」オープン
平成24年	3月	明石西公園は都市公園としては廃止、西武庫公園は尼崎市へ、北播磨余暇村公園は多可町にそれぞれ委譲される
	4月	兵庫県から認可を受け、公益財団法人兵庫県園芸・公園協会となる 播磨中央公園、赤穂海浜公園、舞子公園、多可町北播磨余暇村公園、神戸西テニスコートの指定管理者となる 県立がんセンター施設内緑地維持管理業務を受託 フラワーセンター リニューアルオープン（メインゲート、中央花壇等）
	10月	フラワーセンター グランドオープン（温室等）
平成25年	4月	国営明石海峡公園（淡路地区）の管理を引き続き受託（3年間）
	9月	「協会設立40周年記念事業」を実施（記念式典、移動式能舞台を活用した「幸波来の宴」を開催）
平成26年	4月	多可町北播磨余暇村公園管理運営業務を受託
	6月	尼崎の森中央緑地管理運営業務を受託
	3月	淡路島全域で淡路花博2015「花みどりフェア」の開催
平成27年	4月	指定管理者の公募が実施された播磨中央公園、赤穂海浜公園、舞子公園、淡路佐野運動公園について、引き続き指定管理者となる 尼崎の森中央緑地、あわじ石の寝屋緑地の指定管理者となる
平成28年	4月	指定管理者の公募が実施された一庫公園、有馬富士公園、丹波並木道中央公園について、引き続き指定管理者となる 国営明石海峡公園の管理を引き続き受託（3年10ヶ月）
	5月	国営明石海峡公園（神戸地区）オープン
平成29年	4月	指定管理者の公募が実施された西猪名公園について、引き続き指定管理者となる
平成30年	4月	指定管理者の公募が実施された淡路佐野運動公園及び尼崎の森中央緑地について、引き続き指定管理者となる
平成31年	4月	指定管理者の公募が実施された淡路島公園・あわじ石の寝屋緑地について、引き続き指定管理者となる
令和2年	2月	国営明石海峡公園の管理を引き続き受託
	4月	指定管理者の公募が実施された播磨中央公園、西猪名公園、赤穂海浜公園、舞子公園について、引き続き指定管理者となる
令和3年	4月	指定管理者の公募が実施された一庫公園、有馬富士公園、丹波並木道中央公園及び尼崎の森中央緑地について、引き続き指定管理者となる
	7月	淡路夢舞台公苑温室等の管理を受託
令和4年	4月	指定管理者の公募が実施された淡路島公園・あわじ石の寝屋緑地について、引き続き指定管理者となる
令和5年	4月	指定管理者の公募が実施された淡路佐野運動公園について、引き続き指定管理者となる

2 協会の事業体系



SDGsの趣旨を踏まえた取り組みの推進

SDGsは、公益財団法人兵庫県園芸・公園協会（以下「当協会」という。）の設立趣旨及び経営理念にも合致するものであることから、令和5年度の事業展開に当たっては、当協会事業とSDGsの目標との関連を強く意識しつつ取り組み、持続可能な社会の実現に貢献していく。



- 当協会が管理運営する都市公園や花緑施設等は、年齢、性別、障がいの有無等に関わらず、多様な人々が利用する憩いの場であるとともに、環境保全や防災等の面においても大きな役割を果たす重要な地域資源である。

このような認識のもと、当協会では歴史文化遺産や自然環境の保護・保全、都市と農村との交流、官民パートナーシップによる運営等にも取り組んできたところであり、今後も引き続き公園利用者への各種啓発や教育的プログラムの実施等を通じSDGsの趣旨を踏まえた取り組みを推進していく。

- 令和5年度は、兵庫県が推進するひょうごフィールドパビリオン[※]に呼応し、舞子公園と有馬富士公園で、プログラムの磨き上げを行い、万博を契機とした国内外からの来訪者の受入体制の向上に取り組む。

[※] 県内各地の「SDGsを体現する活動の現場そのもの(フィールド)」を地域の人々が主体となって発言し、多くの人を誘い、見て、学び、体験していただく取り組み

3 都市公園運営事業

地域連携や県民の参画と協働を基本とする都市公園の運営を行い、県民一人一人の生活に憩いと安らぎを提供するとともに、安心と充実の新たなコミュニティづくりを推進する。また、公園のもつ特性を生かして、自然学習プログラムを実施するなど、自然環境保全の取り組みを推進するとともに、防災拠点機能の充実を図るため、地域連携防災訓練等を実施するほか、各公園の特性に応じた適切かつ効率的な公園運営を行う。



3-1 都市公園の運営

都市公園のもつ機能を最大限に発揮させるため、施設管理の充実に加え、そのフィールドで展開される様々なソフト事業を含めた運営管理の充実を図り、各公園の特性に応じた適切かつ効率的な公園管理を行う。

明石公園



武蔵の庭園

歴史文化遺産の明石城跡、多様なスポーツ施設とともに明石駅前にありながら緑豊かな自然環境を擁し、多彩なイベントの舞台となるなど年間を通じて多くの人で賑わいを見せる総合的な広域公園

- 開設年月日 明治16.5.31 (県立公園 大正7.4.15)
- 面積 54.8ha 種別 広域公園
- 主な施設 櫓、明石トーカロ球場、第2野球場、さしるスタジアム、補助競技場、NDK来夢・嬉しの森テニスコート、ローンボウルズコート、サービスセンター、花と緑のまちづくりセンター、子どもの小川、子どもの村、球児の森、武蔵の庭園、自転車競技場、パークハウス、サービスセンター西館、駐車場
- イベント等 明石城まつり、明石城旗学童軟式野球大会、明石公園菊花展覧会
- 公園ガイド 明石観光協会及びボランティアと連携し、明石城の櫓ガイドや園内ガイドを実施
- 園芸教室等 セルフ・ヒーリング講座

播磨中央公園



ふじいでんこう さいくるらんど

県内最大級の広大な敷地の中に、さいくるらんどや西日本有数の距離を誇るサイクリングコース、子どもの森、スポーツ施設、野外ステージを配するほか、桜の園やばら園での花見等、幅広い年齢層が楽しむことができる広域公園

- 開設年月日 昭和53.8.5
- 面積 181.7ha 種別 広域公園
- 主な施設 ふじいでんこう さいくるらんど、芝生広場、野球場、球技場、サイクルステーション、アーチェリー場、子どもの小川、子どもの森、桜の園、四季の庭、皇太子殿下御成婚記念広場、自然散策ゾーン、駐車場
- イベント等 新緑・こどものまつり
- 園芸教室等 バラ剪定講習会、花と緑の教室、樹木知識養成講座

西猪名公園



ウォーターランド

伊丹空港を離発着する飛行機が間近に望め、JR北伊丹駅に隣接する緑に囲まれた園内には、ナイター設備のあるテニスコート・球技場や親子連れで楽しめる「ウォーターランド」が整備されたスポーツ&水遊びスポットである地区公園

- 開設年月日 昭和57.4.8
- 面積 6.0ha
- 種別 地区公園
- 主な施設 球技場、テニスコート、ウォーターランド、芝生広場、展望広場、中央広場、駐車場
- イベント等 ウォーターランド無料開放デー、西猪名公園まつり
- 園芸教室等 園芸療法講習会

赤穂海浜公園



サイクルモノレール等の子ども向け遊具があるタテホわくわくランド、難破船を模した大型遊具、16面のテニスコート、オートキャンプ場、日本遺産の塩の文化を伝える塩の国等を有するレジャースポットである広域公園

- 開設年月日 昭和62.7.25
- 面積 71.7ha 種別 広域公園
- 主な施設 タテホわくわくランド、テニスコート、わんぱく広場、青空広場、赤湖・白湖、難破船（大型遊具）、オートキャンプ場、太陽のプロムナード、ふれあいロード、駐車場
- イベント等 タテホわくわくフェスタ（春・秋）
- 園芸教室等 花と緑の教室

淡路島公園

（ハイウェイオアシスゾーン除く）



水の遊び場

大阪湾が一望できる絶好のロケーションの中、大きな芝生広場で寝ころび展望台から海を眺められる。また、民間活力によるアニメをテーマにしたアクティビティ体験ができる先進的な広域公園

- 開設年月日 昭和60.4.21
- 面積 116.8ha 種別 広域公園
- 主な施設 展望広場、県民の森、花の谷、塩屋橋、林間広場、林間遊歩道、大きな芝生広場、草原と花の広場、展望デッキ、森の子ども広場、水の遊び場、アジサイの谷、木の遊び場、駐車場〔アニメパーク「ニジゲンノモリ」(株)ニジゲンノモリ〕
- イベント等 アジサイまつり、淡路島公園を楽しもう祭り
- 公園ガイド ボランティアグループと連携し、桜やアジサイ等園内の自然を紹介する公園ガイドを実施
- 園芸教室等 アジサイ体験教室、ハーブクラフト教室

あわじ石の寝屋緑地



展望台から

日本書紀の海人伝説を今に伝える石の寝屋古墳群がある淡路島最北端の丘陵地、明石海峡大橋の主塔を真正面から見る壮大な眺望と手を加えていない豊かな自然が満喫できる都市緑地

- 開設年月日 平成27.4.1
- 面積 37.5ha
- 種別 都市緑地
- 主な施設 展望台、森の広場、棚田、ピオトープ、駐車場
- 園芸教室等 自然観察会

舞子公園



舞子海上プロムナード

歴史ある松林と海峡の風光明媚な景観とともに、明石海峡大橋の展望施設「舞子海上プロムナード」、一般公開の貴重な建築物「旧木下家」、「旧武藤邸」等を有し、国内外から多くの観光客が訪れる風致公園

- 開設年月日 明治33.7.25
- 面積 7.8ha 種別 特殊公園（風致公園）
- 主な施設 旧武藤山治邸、旧木下家住宅、舞子海上プロムナード、子どもの遊び場、松林、駐車場、芝生広場〔孫文記念館（移情閣）、橋の科学館〕
- イベント等 ステーションマルシェ舞子公園、旧武藤山治邸明治の洋館カフェ、星の観望会
- 公園ガイド 垂水観光ボランティア等の協力により、公園の歴史を紹介する「舞子公園ガイド」を実施
- 園芸教室等 樹木観察会、ワークショップ、セルフ・ヒーリング講座

一庫公園



丘の流れ

一庫ダムの湖水面に突き出た半島「知明山」に緑豊かな森林レクリエーション空間を提供している。茶道用菊炭「一庫炭」を生んだ伝統的な里山文化、台場クヌギ、炭窯による炭焼き、天然記念物エドヒガンなどが観賞・体験できる広域公園

開設年月日 平成10.7.29

面積 48.2ha 種別 広域公園

主な施設 ネイチャーセンター、森の広場、丘の流れ、森の遊び場、湖畔の道、出会いの谷、森の小道、自然観察の森、クヌギ見本林、エドヒガン群落、炭焼き窯跡、間歩跡、駐車場、知明山頂（こもれ陽広場）

イベント等 こども緑日（春・夏・正月）、里山の暮らしの体験イベント、北摂里山まつり、こども北摂里山探検隊

公園ガイド スタッフによる園内ガイドに加え、公園活動団体によるガイドを実施

園芸教室等 花と緑の教室

有馬富士公園



あそびの王国

北摂の緑豊かな自然環境の中、民話に基づく創作遊具施設「あそびの王国」等を有するほか、住民の自主企画「夢プログラム」をはじめ自然体験や生物観察、里山保全等の多彩なプログラムを展開する広域公園

開設年月日 平成13.4.29

面積 178.2ha

種別 広域公園

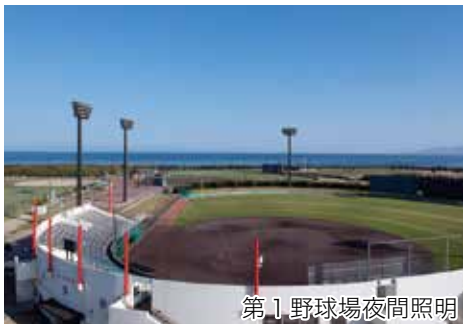
主な施設 パークセンター、ガーデン階段、出会いの広場、水辺・林・草地の生態園、かやぶき民家、棚田、あそびの王国、休養ゾーン、新宮晋風のミュージアム、三田市有馬富士自然学習センター、駐車場

イベント等 ありまふじフェスティバル春・秋、夏のジョイント夢プログラム、パークイルミネーション

公園ガイド ボランティアグループによる園内の自然観察を中心としたガイドを実施

園芸教室等 花と緑の教室、フラワーアレンジメント教室

淡路佐野運動公園



第1野球場夜間照明

公式大会に対応した野球場及びサッカー場は、県下有数の高品質のスポーツ施設。海外チームからも高評価を得ている天然芝サッカー場や夜間照明を備えた第1野球場、全天候型屋内練習場などを擁する、利便性の高い運動公園

開設年月日 平成15.5.3

面積 29.5ha

種別 運動公園

主な施設 野球場（第1・第2）、多目的グラウンド、第2多目的グラウンド、サッカー場（第1・第2・第3）、クラブハウス、駐車場、屋内練習場、夜間照明施設（第1野球場）

イベント等 ミズノスポーツフェスタinボールパークあわじ

三木総合防災公園



陸上競技場

国内最大級の屋内テニス場「ビーンズドーム」をはじめ、様々な本格スポーツ施設を有するスポーツ拠点であるとともに、隣接する広域防災センターと一体になった全県の広域防災拠点でもある広域公園

開設年月日 平成17.8.6

面積 202.2ha

種別 広域公園

主な施設 陸上競技場、第2陸上競技場、野球場、グラウンド・ゴルフ場、みきぼうパークひょうご（クラブハウス、第1・第2・第3球技場）、ブルボンビーンズドーム（屋内テニス場）、屋外テニスコート、駐車場、芝生広場

イベント等 グラウンド・ゴルフ大会、凧あげ祭り

丹波並木道中央公園



管理棟・茅葺民家

園内にスギ・ヒノキの人工林と製材所があり、間伐によって森を守るとともに、間伐材を使って園内の遊具やテーブル、ベンチなどを製作したり、木工教室など様々な体験プログラムを実施する広域公園

- 開設年月日 平成19.10.14
- 面積 70.9ha
- 種別 広域公園
- 主な施設 茅葺民家、森林活動センター、広場、棚田、育成展示林、公園管理棟、駐車場、サイクルステーション、動く恐竜模型、大型複合遊具
- イベント等 丹波なみきみちまつり、なみきみちマルシェ
- 園芸教室等 花と緑の教室

尼崎の森中央緑地



パークセンター

「尼崎21世紀の森構想」の中心拠点として、参画と協働による100年をかけた生物多様性の森づくりに取り組むとともに、環境学習や環境体験イベントのほか、マルシェ等の魅力アップイベントを展開する都市緑地

- 開設年月日 平成18. 5. 31
- 面積 15.4ha
- 種別 都市緑地
- 主な施設 大芝生広場、多目的広場、育苗施設、みんなの花野、苗木植栽地（はじまりの森等）、作業棟、茅葺き民家、駐車場、遊具
- イベント等 森のフェスタ、あまがさきモリンピック
- 園芸教室等 郷土種グリーンフェスタ（郷土種野草講座）、野の花Labo
- 公園ガイド スタッフによる園内ガイドを実施

国営明石海峡公園



ポプラの丘（淡路地区）



伝庫の家・農家のにわ（神戸地区）

淡路地区では、約100haの大規模な土取り跡地の自然を回復し、国際的でリゾート感溢れる海辺の円遊空間を創出、神戸では大都市の近郊で、里山里山文化を体感できる国営公園

- 開設年月日 平成14.3.21（淡路地区） 平成28.5.28（神戸地区）
- 面積 89.3ha（淡路地区：43.1ha 神戸地区46.2ha）
- 主な施設 <淡路地区>花の丘道、大地の虹、春一番の丘、ポプラの丘、花の中海、天壇テラス、月のテラス、空のテラス、滝のテラス、水の岩戸、水の棚田、花の谷、陽だまりの丘、灘川とせせらぎ広場、松の谷、水の樹、パームガーデン、移ろいの庭、芝生広場、子供の森、大型複合遊具（夢っこランド）、海のテラス、しおさいの花園、いその楽園、シースケープ・ラウンジエリア
<神戸地区>伝庫の家、農家のにわ、里山情報館、農村舞台、里山交流館、木工棟（茅葺・瓦）、白拍子の家、厨房棟、白拍子棚田、白拍子だんだん畑、盆処の丘、小野水田、小野だんだん畑、相談ヶ辻の家、代ヶ谷棚田、里山美林、めだか池、せせらぎの小道、遊びの森
- イベント等 <淡路地区>国営明石海峡公園春・秋のカーニバル
<神戸地区>あいな里山フェスタ
- 公園ガイド <淡路地区>ボランティアグループ「海峡フレンズ」により、季節の見どころを案内する公園ガイドを実施
- 園芸教室等 <淡路地区>多肉植物の寄せ植え体験教室、花と緑の相談コーナー、草木染め教室

3-2 県民協働活動の推進

多様化、高度化する公園ニーズに対応し、誰もが利用しやすい公園環境を整えるとともに、公園利用の一層の活性化を図るため、地域連携や県民の参画と協働による魅力あふれる公園づくりを推進する。



(1) 住民参画団体との連携・支援


住民グループやボランティア等の住民参画団体と連携した様々なプログラムを展開するとともに、これら住民参画団体による自発的な取り組みを支援する。

公園名	主な事業
明石公園	<ul style="list-style-type: none"> ・ボランティアグループ「明石公園の自然に親しむ会」、「明石公園桜守ボランティア」等と連携し、園内の希少種や絶滅危惧種・桜・バラ園の植物の保全活動を推進する。 
播磨中央公園	<ul style="list-style-type: none"> ・ボランティアグループ「楽しめる公園をめざす会」、「ハチドリの会」等と連携し、花壇の植栽等を実施する。 
西猪名公園	<ul style="list-style-type: none"> ・ボランティアグループ「チェリーセージの会」と連携し、花壇の植栽等を実施する。 
赤穂海浜公園	<ul style="list-style-type: none"> ・住民グループと連携したグラウンドゴルフ競技大会や、ボランティアグループ「赤穂大空会」と連携した凧あげ大会等を実施する。
淡路島公園	<ul style="list-style-type: none"> ・ボランティアグループ「淡路島公園楽しもう会」等と連携し、公園の自然や施設を活用した環境体験学習等の体験教室等を実施する。 
あわじ石の寝屋緑地	<ul style="list-style-type: none"> ・ボランティアグループ「淡路島公園楽しもう会」等と連携し、緑地の自然を活用した環境体験学習等を実施する。
舞子公園	<ul style="list-style-type: none"> ・公園ガイドボランティアの一部会員により結成された、「舞子公園ボランティア」が、県民まちなみ緑化事業を利用して花壇等の植栽を実施する。


公園名	主な事業
一庫公園	<p>・公園活動団体と連携し、自然観察の森・クヌギ林の保全・再生、炭焼き体験塾、こども縁日等のプログラムを実施する。</p> 
有馬富士公園	<p>・住民グループと連携し、自然や文化、健康などに関するイベント等を行う「ありまふじ夢プログラム」を実施する。</p> 
淡路佐野運動公園	<p>・ボランティアグループ「バーベナあわじ」と連携し、花壇の植栽等を実施する。</p>
丹波並木道中央公園	<p>・ボランティアグループ「木工サポーター」と連携し、園内で伐採・製材した間伐材を活用して、ベンチや遊具などの製作等を実施する。 また、公園を拠点に活動する市民団体のネットワーク「なみきみちクラブ」と連携し、共催でイベントや体験講座等を実施する。</p>
国営明石海峡公園	<p>・ボランティアグループ「海峡フレンズ」、「あいな里山フレンズ」と連携し、花壇の植栽、イベントの企画等を実施する。</p> 
尼崎の森中央緑地	<p>・市民が参加する「森の会議」、ボランティアグループ「アマフォレストの会」等と連携し、自由研究フェス等を実施する。</p>

(2) 地域連携による地域活性化事業の実施

地元住民、自治会、自治体、企業等と連携し、都市公園を活用した地域活性化事業を推進する。

公園名	主な事業
明石公園	<p>(明石薪能) 明石薪能の会及び(公財) 明石文化国際創生財団等と連携し、協会所有の組立式能舞台を利用した薪能を開催する。</p> <p>(明石城まつり) 明石市内の文化・歴史や商工関係の団体等と連携し、どんとこいまつりや武道演武等を実施する。</p> <p>(明石公園菊花展覧会) 明石市等と連携し、明石の秋を彩る恒例行事として菊花展覧会を開催する。</p> 

公園名	主な事業
播磨中央公園	<p>〔はりちゅうの日〕 加東市、はりちゅうの日実行委員会と連携し、地域交流イベントを実施する。</p> 
赤穂海浜公園	<p>〔赤穂塩まつり〕 赤穂を元気にする会と連携し、塩とふれあう地域交流イベントを実施する。 〔海の駅しおさい市場 出張いどうらく〕 地元の飲食業者と連携、かきをはじめとする赤穂の食材の提供等を実施する。</p> 
舞子公園	<p>〔たるみっこまつり〕 神戸まつり垂水区協賛会・垂水区役所と連携し、ふれあい区民の祭りである「たるみっこまつり」の実施や地元子供会が実施するたこあげ大会を支援する。</p>
一庫公園	<p>〔川西一庫ダム周遊マラソン大会〕 川西市と連携し、湖畔の園路を走路としたマラソン大会を実施する。</p>
有馬富士公園	<p>〔ひょうご北摂里山ライド支援〕 阪神北県民局と連携し、休養ゾーンへのエイドステーションの設置等で支援する。 〔森の図書館〕 三田市立図書館等と連携し、絵本の読み聞かせ等公園内で図書と親しむ事業を実施する。</p> 
淡路佐野運動公園	<p>〔女性や障害者等のスポーツ利用促進〕 淡路市等と連携し、女子野球、女子サッカー等の大会を誘致するとともに、障害者の大会誘致や日常的な利用を支援する。 〔障害者の就労支援〕 花壇と農業体験等ができる菜園を設置し、日常管理を障害者継続就労支援事業所に委託して就労の場を創出する。</p>
三木総合防災公園	<p>〔みっさい夏まつり〕 三木市と連携し、打ち上げ花火やステージイベントを中心とした夏祭りを実施する。</p> 
丹波並木道中央公園	<p>〔なみきみちまつり・収穫祭〕 公園周辺のまちづくり協議会、地域団体、丹波市、丹波篠山市及び県民局等と協働で実行委員を運営し、地域の資源・ブランド力を活用した都市部との交流促進を図るイベントを実施する。</p>

公園名	主な事業
国営明石海峡公園	<p>(淡路市夏まつり) 淡路市と連携し、郷土芸能やステージイベントを中心とする淡路市夏まつりを開催する。</p> <p>(あいな里山フェスタ) あいな里山フレンズと連携し、ステージイベントや里山をテーマとした体験イベントを実施する。</p> 
尼崎の森中央緑地	<p>(森の文化祭) 地元活動グループが主役となるイベント「森の文化祭」を大芝生広場で実施する。</p>

(3) 管理運営協議会の運営

管理運営協議会において、公園設置者、指定管理者及び県民が公園の運営方法や利活用について話し合い、住民参画による公園運営を推進する。




3-3 自然環境の保全

公園の特性を生かした自然環境学習プログラムを実施し、自然とのふれあいを推進するとともに、生物多様性の保全に向けた事業を展開するなど、それぞれの公園特性に応じた自然環境の保全のための取り組みを推進する。



(1) 自然環境学習プログラムの実施

兵庫県が取り組む公立小学校3年生を対象とした環境体験事業の実践フィールドを積極的に提供するなど、各公園の特性を生かした自然環境学習プログラムを実施する。

公園名	主な事業
明石公園	・自然観察ツアーや子ども自然ふれあい体験イベント等、体験型の環境学習を推進する。また、明石高校と連携し、市民参画によるスマートフォンを使った園内の植物図鑑作成や植生保全のための除草活動、樹名板制作教室等を実施する。
播磨中央公園	・県立人と自然の博物館と連携し、虫とり、虫に触れる等の自然体験や野鳥観察会を実施する。
赤穂海浜公園	・赤穂市立海洋科学館や県立人と自然の博物館と連携し、虫捕り体験等の自然体験プログラムを実施する。
淡路島公園	・星や野鳥等の観察会のほか、小中学生を対象とした環境学習など、多様な体験型プログラムを実施する。 
あわじ石の寝屋緑地	・近隣の小学校と連携し、園内の棚田周辺の水生植物等について学ぶ環境学習を実施する。

公園名	主な事業
舞子公園	・松をはじめとする樹木の保全育成などに関する体験型のプログラムや松林の景観を生かした観察会、自然教室を実施する。
一庫公園	・自然観察教室、星空観望会、里山体験学習、森の幼稚園、北摂里山大学、トライやる・ウィーク事業等、体験型の環境学習を推進する。 特に、北摂里山の日2023では、里山ガイドツアーや薪割りに加え、ギターコンサートを開催する。
有馬富士公園	・住民グループと連携し、小学生を対象とした環境学習を実施するほか、人と自然の博物館や北摂里山大学・環境保全グループと連携し、環境ワークショップや福島ナツツバキ個体群（三田市指定天然記念物）の保全活動を実施する。
丹波並木道中央公園	・自然（昆虫・植物）観察会など、公園の豊かな自然を活用した多様な体験学習プログラムを推進する。
国営明石海峡公園	・昆虫の展示解説・自然観察を行う夏休み生き物イベントや立地条件（土取場跡地、里山）を生かした自然環境学習イベントを実施する。
尼崎の森中央緑地	・生物多様性の森づくりに対する理解を深めるため、小学校・中学校・高校・一般向けの環境学習・体験イベント等を実施する。 「森の環境対策会議」等により、周辺企業等との連携を継続・発展する。



(2) 生物多様性への取り組み

生物多様性の保全を進めるため、専門機関や住民グループ等との連携のもと、公園における外来種の駆除や絶滅危惧種の保護等に取り組む。

◆対象公園：西猪名公園、一庫公園、有馬富士公園、丹波並木道中央公園、尼崎の森中央緑地

(3) 里山保全活動の実施

里山の保全活動を行うとともに、里山の現状やその大切さを学び体験する講座等を開催する。また、都市部に近接し歴史・文化や生物多様性の魅力を保つ希少な空間である北摂里山の保全や人との共生を目指す「北摂里山博物館（地域まるごとミュージアム）」の取り組みとの連携を図る。

◆対象公園：一庫公園、有馬富士公園、丹波並木道中央公園、国営明石海峡公園



(4) リサイクル活動の推進

剪定枝、落ち葉等をチップ化・堆肥化し土壌改良材等に活用するなど、植物廃材の有効利用を図るとともに、クラフト教室等の環境学習素材として活用する。特に、淡路佐野運動公園では、グラウンド管理で発生した芝かすを雑草抑制等に活用できるか検証しながらリサイクルに努める。

内 容	公 園 名
剪定枝や落ち葉等のチップ化・堆肥化等	明石公園、播磨中央公園、西猪名公園、赤穂海浜公園、淡路島公園、あわじ石の寝屋緑地、一庫公園、有馬富士公園、三木総合防災公園、丹波並木道中央公園、尼崎の森中央緑地、国営明石海峡公園、花と緑のまちづくりセンター
植物廃材を利用したクラフト教室等	淡路島公園、舞子公園、一庫公園、有馬富士公園、丹波並木道中央公園、尼崎の森中央緑地、国営明石海峡公園
グラウンド管理で発生した芝かすの活用	淡路佐野運動公園、三木総合防災公園

(5) 木製品部材供給システムの運用

間伐材の有効利用と公園等施設に対する木製品部材の効率的な供給を推進するため、「木製品部材供給システム（丹波並木道中央公園の森林活動センター（製材・木工施設）を拠点として、他の公園施設等に木製品部材（木製デッキ、柵、ベンチ、テーブル等）を制作・供給）」の円滑な運用に取り組む。

3-4 防災拠点機能の充実

都市公園は、災害時には避難の場となるなど、災害対策の拠点としての機能を担っており、災害時にこの機能が十分に発揮できるよう適切な管理のもと防災体制を整えるとともに、防災意識の普及啓発のための事業を実施する。



(1) 広域防災拠点機能の充実

広域防災拠点として位置づけられた公園において、災害時にその機能が十分に発揮できるよう適切な管理運営を行う。



区 分	広域防災拠点公園（全県拠点）	広域防災拠点公園（その他拠点）
公園名	三木総合防災公園	播磨中央公園、西猪名公園、赤穂海浜公園、淡路島公園、有馬富士公園、国営明石海浜公園
災害時機能	<ul style="list-style-type: none"> ・全県備蓄機能（陸上競技場に備蓄倉庫を設置） ・救援物資の集積、仕分け、配送機能 ・応急活動要員の集結、宿泊、出動機能 ・臨時ヘリポート機能（第2陸上競技場、野球場） 	<ul style="list-style-type: none"> ・地域内外からの救援物資等の集積、配送拠点機能 ・救援、復旧活動に当たる応急活動要員の集結、宿泊機能 ・臨時防災ヘリポート機能

(2) 防災訓練の実施等

臨海部公園における津波発生時の避難誘導等、災害発生時の救急救援活動、減災支援活動、災害復旧活動が円滑に行えるよう、各公園現場において県広域防災センターや消防署等行政関係機関と連携した訓練を実施する。



(3) 防災意識の普及啓発

地域の消防署等行政関係機関との連携により、津波対策などの防災教室や防災イベント等を開催し、来園者の防災意識の向上に取り組む。

4 花緑施設運営事業

フラワーセンターでは、植物を「眺める」「触れる」「育てる」楽しさを発信し、植物との共生による新たなライフスタイルの提案を行う。また、あわじ花さじきでは、広大な花畑における花風景づくりを行う。また、淡路夢舞台公苑温室では、日本最大級の温室でシンガポールをはじめ世界の植物を展示するとともに、「子どもと一緒に楽しめる」をテーマに、地域に親しまれる施設づくりを目指す。

これらの取り組みにより、花き園芸産業の振興や地域の活性化の推進に貢献する。

4-1 フラワーセンターの運営

花と緑に関する知識の普及・栽培技術の向上及び花き園芸産業の振興を図るとともに、県民に憩いの場を提供するため、ボランティアの受入れ、各種イベントの開催等誘客対策や広報活動、魅力ある多様な植物の展示等の各種事業を展開する。また、令和5年度は、昨年、ギネス世界記録に認定されたウツボカズラ捕虫袋の現物標本を、人と自然の博物館の協力により作製し、園内に展示するとともに、一般には公開していないウツボカズラを中心とした食虫植物のバックヤードを特別に見学できるツアーを開催する。



フラワーセンター

四季の花々に彩られた憩いと潤いの場の提供、県民の花に関する知識や栽培技術の向上、わが国有数のコレクションを誇る食虫植物やゲスネリアなどの品種展示・保全を行う花と緑の拠点施設

開設 昭和51.4.25

面積 46.1ha

主な施設 本館、大温室、花の展示ホール、花と緑のレストハウス、中央花壇、四季の花壇、林床花壇、芝生広場、バラ園、しゃくなげ園、ふれあい花壇、つばき園、うめ園、駐車場



(1) 誘客対策の展開

「春のうきうきフェア」でのチューリップまつりや「花咲く秋のいどりフェア」での菊花展やダリア展など魅力的な集客イベントを積極的に展開するとともに、特に阪神・神戸地域及び播磨地域をターゲットとした広域的な広報活動に取り組む。

また、園内の古代鏡展示館（兵庫県立考古博物館加西分館）と連携し、新たな魅力を発信する。



(2) 花き展示及び利用促進

常設の植物展示に加え、ペゴニア展、ダリア展、食虫植物展等の花の魅力発信する特別イベントを開催する。また、利用促進を図るため、フラワーセンターの特徴を生かしたイベントを開催するとともに、既設花壇や桜園、バラ園等のグレードアップに取り組む。

◆華のある花壇づくり

フラワーセンターを代表する花である「チューリップ」、「ダリア」等に加え、桜園、バラ園及びあじさい園の植栽内容及び展示方法をより一層充実し、四季を通じて華やかな花壇が楽しめる演出を行う。

◆新たな魅力の創出

チューリップの開花時期前後の新たな魅力を創出するため、移動可能なウィーピング仕立のバラの展示をはじめ、あじさい園の拡大、中央花壇や四季の花壇の植栽計画の見直しにより、気候が良いゴールデンウィーク以降の魅力アップを図る。

◆花き展示

食虫植物特別展示、サラセニア品種展示、アキメネス展、ストレストカーパス展、ポインセチアとスミシアンサ展 等

◆利用促進イベント

チューリップ球根掘り取り体験、植物スケッチ教室、食虫植物教室、花と光のクリスマス 等



(3) 住民参画団体との連携・支援

県民の参画と協働を重視した運営を行う中、園内でボランティア活動を行う「植物園ボランティア」の活動を支援し、ボランティアガーデンの植栽管理やイベントの企画、実施等を協働して進める。

(4) 園芸相談の実施

花と緑の相談員を配置し、季節の植物の育て方、花の名前、病害虫診断など、花と緑に関するさまざまな疑問や相談に応じる「花と緑の相談」を実施する。

(5) 花と緑の顕彰

花と緑に対する関心を高めるため、フラワーセンターの特色を生かし、園内の修景を題材とした写真コンテスト、写生画コンクールを開催するとともに、兵庫県連合菊花展覧会を開催する。

また、花と緑に関する功績が顕著であった者及び地域の花き展覧会において優れた作品を出展した者を表彰する。



4-2 県立公園あわじ花さじきの運営

県立公園あわじ花さじきでは、広大な花畑に季節ごとの花々を使った演出により、明石海峡・大阪湾を背景に花の大パノラマを創出し、来園者に憩いと安らぎ、癒しの空間を提供するとともに、地域農業の振興及び都市と地域との交流の促進を図る。また、令和5年度は「あわじ花さじき」の開設25周年であることから、産地直売所やレストランとも連携し、コスモスの摘み取り、記念グッズの配布等を実施する。



あわじ花さじき

春は菜の花、夏はひまわり、秋はコスモス、冬はストックと四季折々の花のじゅうたんとなる。大阪湾に広がる空と海と花の大パノラマが体験できる絶景スポットである県立公園

開設	平成10.4.4
面積	15.0ha
主な施設	花さじきテラス館、空中回廊、展望デッキ、花畑、花壇、芝生地、駐車場



(1) 景観づくり及び利用促進

空と海の雄大な背景を生かして、花の色彩、種類、植栽方法等を工夫した景観デザインとし、季節に応じた景観づくりを進める。また、拠点施設の花さじきテラス館（レストラン・地域特産物等販売所）の利用を促進するとともに、周辺施設とも連携し、あわじ花さじきの特徴を生かしたイベントを実施する。



◆花修景イベント

早春菜の花まつり、菜の花まつり、ポピーまつり、コスモスまつり

◆利用促進イベント

アースワークデザインコンテスト、花摘み体験

(2) 地域農業の振興

地域農業の振興に寄与するため、兵庫県産の花き生産苗を中心とする植栽の実施や地域特産物等販売所における取り扱い品目の充実及び販売の強化に取り組む。

また、花を使った地域おこしなどの取り組みに、あわじ花さじきの景観形成技術を提供していく。

4-3 淡路夢舞台公苑温室等の運営

淡路夢舞台公苑温室「あわじグリーン館」では、「子どもと一緒に楽しめる」をテーマとし、植物とのふれあいによる感動体感を通じて子どもたちの心を育み、訪れる人や地域に親しまれる施設となることを目指した取り組みを推進している。昨年締結したシンガポール植物園とのMOU（覚書）を踏まえ寄贈された天皇陛下の名前のついたランと、令和元年度にフラワーセンターが寄贈を受けた皇后陛下の名前のついたランを同時に展示し、シンガポール植物園との連携を強化するとともに、「蘭展・あわじオーキッドフェスティバル」において、シンガポールやタイからの輸入ランを展示するなど、国際的な温室展示を行う。



淡路夢舞台公苑温室等

メイン施設の温室は展示室ごとにテーマを設けて見どころを付加する。回遊式日本庭園の手法を用いて、次の展示室へ進んでいく度に魅力的でドラマチックな体験が展開する植物展示空間

開設 平成12.3.9

面積 18.5ha

主な施設 (淡路夢舞台公苑) 野外劇場、温室、展望テラス、フォーラム (周辺園地) 百段苑、プロムナードガーデン、展望デッキ



(1) 集客の促進

当協会が管理する国営明石海峡公園や淡路島公園、あわじ花さじき等、北淡路地域の花緑関連施設と連携した回遊コースの設定等により、淡路夢舞台へのリピーターの確保を図る。

(2) イベントの実施

地元淡路市や周辺地域の愛好家団体等と連携したイベント、星空観察会と植物ガイドを組み合わせた体験学習や淡路景観園芸学校と連携し、園芸療法士によるセルフ・ヒーリング講座など、様々なイベントや体験学習の実施による効率的・効果的な集客イベントの実施に取り組む。

5 花と緑のまちづくり事業

花や緑は人々の目を和ませ心に潤いを与えるとともに、身近な生活環境の質の向上や個性豊かなまちなみの創造、地域コミュニティの形成に大きな役割を果たすことから、花と緑のまちづくりセンターを拠点として、調査研究、普及啓発、活動支援等の幅広い活動を行う。



5-1 調査研究

花と緑のまちづくりの実践活動を支援するため、大学等の研究機関と連携し、都市緑化に関する住民参画型の維持管理の課題や花緑の普及啓発活動のあり方について引き続き調査研究を行う。



(1) 住民団体による花緑活動の持続化促進方策に関する研究

既存の住民団体の状況調査等により持続的な活動の要因を明らかにし、その成果を共有し、活動継続や新たな団体の掘り起こしを行う。

(2) 県土緑化のあり方等に関する調査（仮称）

5-2 普及啓発

県民の花と緑への関心を高め、花と緑のまちづくりを推進するため、次の普及啓発事業を行う。

(1) 「ひょうごまちなみガーデンショー in 明石」の開催

31回目を迎える「ひょうごまちなみガーデンショー in 明石」は平成19年度から明石公園で開催（それ以前は県庁周辺で開催）し、明石の秋の風物詩として定着し多くの方々に親しまれている。

今年は、「花と緑で笑顔に！」をテーマに、より一層地域と連携を図るため、「体験・情報伝達・人と人をつなぐ」をキーワードに若い世代も対象としたワークショップや交流の場づくりなど、内容の充実を図る。



(2) 花緑いっぱい運動推進員の活動推進等

花と緑のまちづくりに関する技術と知識を有する地域の花緑活動のリーダー（ボランティア）から「花緑いっぱい運動推進員」を選定し、県内各地で地域の花緑活動に取り組もうとするグループの育成、地域の花緑活動へのアドバイス、花緑活動グループの交流促進等の活動を推進する。また、同推進員の資質向上と情報交換を行うため、淡路景観園芸学校等と連携した推進員研修会を開催するとともに、県民の自立、継続した花緑活動を推進するため、地域ワークショップを開催する。

(3) 園芸相談・園芸教室の実施

緑の相談所の機能を生かし、県民からの花と緑に関する相談への対応、植物の栽培技術等をテーマとした園芸教室の開催等、花緑の地域への普及啓発を実施する。また、小学生が受講可能な講座も設ける。

また、中庭を地域コミュニティガーデンの見本園展示と位置づけ、都市緑化に向け普及活動を実施する。

協会管理の都市公園等からの要請に応じ、花と緑のまちづくりセンターから講師を派遣し、園芸教室等を実施し、花と緑に関する知識のより一層の普及を図る。



(4) 花緑団体の運営支援

①兵庫オープンガーデンネットワーク

「花と緑あふれる兵庫」の実現に向けた活動を行う同ネットワークの運営を支援し、参画団体を増加させ相互連携の強化を図る。

②（一社）日本樹木医会兵庫県支部

樹木、緑地、森林等の保全、樹木文化の継承・発展及びこれらの普及啓発に関する活動等を行う同支部の活動を支援する。



(5) 花緑団体の顕彰

ひょうご花緑創造プランの基本理念である「参画と協働でつくる花と緑あふれる多様な県土づくり」に顕著な功績のあった団体等を人間サイズのまちづくり賞（花緑部門）として顕彰し、県民の花と緑に対する意識の啓発及び高揚を図る。

5-3 活動支援

県民の参画と協働による花と緑のまちづくりを推進するため、緑のパトロール隊の設置や緑化資材の提供等により、花緑活動団体の実践活動を支援する。

(1) 緑のパトロール隊の設置

地域を巡回し、緑化活動に取り組む住民団体等に、花と緑の育て方や管理方法等について専門的な指導・助言を行う。特に、県民まちなみ緑化事業等により、人口集中地域のいやし空間の整備や都市の防災性の向上、環境の改善を目的に市町と連携して行っている緑化活動を重点的に支援する。



(2) 緑化資材の提供

一年草中心の花緑活動を実施している住民団体等に、一年草と多年草類をセットにした花苗・苗木、肥料等を提供し、持続型花壇への転換と団体活動の活性化を図る。

(3) 花のあるみちづくり事業の支援

県民参加型の沿道緑化を進めるため、住民団体等が行う沿道でのプランターの設置による緑化活動を支援する。

(4) 花と緑の専門家バンクの設置

草花や芝生などの専門家を「花と緑の専門家バンク」に登録し、住民団体が行う緑化活動のための講習会へ講師として派遣して、地域における緑化箇所の適正な整備と適切な維持管理を支援する。

(5) 都市公園等の景観レベルアップ支援

高度な花壇植栽技術を有する緑の相談所長等により、県内都市公園等の景観のレベルアップを図る花壇設計や植栽の指導助言を実施する。

(6) 県民まちなみ緑化事業の技術指導等の実施

県民まちなみ緑化事業が適正に執行されるよう、県民局等からの要請により花と緑のまちづくりセンターの職員が現地に赴き指導・助言を行う。

(7) 花緑団体中間支援活動への支援

組織力や技術力のある花緑団体が行う新規の花緑団体の立ち上げやネットワークづくりなどの中間支援活動に要する経費を助成する。

6

収益事業

公園利用者の利便性の向上を図るため、公園の特性を生かした自主事業を展開するとともに、駐車場、レストハウス、喫茶店、売店等便益施設の運営を中心とした収益事業を実施する。

なお、収益事業の充実は、利用者サービスの向上はもとより、公益目的事業を着実に進める上での運営基盤の安定につながることから、公園等現場において、公益財団法人にふさわしい、一層の収益増進に向けた取り組みを強化する。



(1) 駐車場事業

交通アクセスの向上や多様化する利用者ニーズに対応するため、大型バス臨時駐車場の設置や利用実態に即した営業時間の設定を行うなど、利用者の利便性の向上に資する駐車場事業を実施する。特に、舞子公園の第1駐車場では、昨年9月から実施している24時間入出庫可能とする運営（昨年8月までの入庫可能時間は8時から23時）を継続する。

◆対象施設：明石公園、西猪名公園、赤穂海浜公園、舞子公園、国営明石海峡公園、あわじ花さじき

(2) 自動販売機事業

利用者サービスの充実を図るため、自動販売機事業を実施する。

◆対象施設：明石公園、フラワーセンター、播磨中央公園、西猪名公園、赤穂海浜公園、淡路島公園、舞子公園、一庫公園、有馬富士公園、淡路佐野運動公園、三木総合防災公園、国営明石海峡公園、尼崎の森中央緑地、あわじ花さじき、淡路夢舞台公苑温室

(3) レストハウス事業

花風景を楽しみながら食事のできるレストハウスを設置し、団体専用メニューを設けるなど、施設の特性を生かした利用者サービスを提供するレストハウス事業を実施する。

◆対象施設：フラワーセンター、あわじ花さじき



(4) 喫茶店等事業

休憩スペースとしてのくつろぎの空間と飲食サービスの提供を行うため、喫茶店等事業を実施する。

◆対象施設：明石公園、フラワーセンター、有馬富士公園、三木総合防災公園、国営明石海峡公園



(5) 売店等事業

フラワーセンターにおいて、花緑関連商品や地元物産品等の物品販売サービスを提供するため、売店事業を行うとともに、特色ある花き類の販売や専門職員による育て方ガイドなどのサービスを提供するため、花売店事業を実施する。また、明石公園において園内の憩いの場としてのサービスを提供するため、貸しボート等の営業を行うパークハウス事業を実施する。

さらに、あわじ花さじきでは、花さじきテラス館において、淡路島の野菜や果物などの地域特産物の販売サービスを提供するため、地域特産物等販売所を設置して、地域農業の振興を図る。

◆対象施設：明石公園、フラワーセンター、あわじ花さじき



(6) ふじいでんこうさいくるらんど事業

(平成27年2月に「藤井電工(株)」をネーミングライツスポンサーに決定)

播磨中央公園において、子供から大人まで楽しめるレクリエーションを提供するため、ふじいでんこうさいくるらんど事業を実施する。

◆対象施設：播磨中央公園



(7) タテホわくわくランド事業

(平成24年11月に「タテホ化学工業(株)」をネーミングライツスポンサーに決定)

赤穂海浜公園において、公園施設の利用増進を図るため、サイクルモノレール、ゴーカート、変り種自転車等の遊戯施設等を運営するタテホわくわくランド事業を実施する。

◆対象施設：赤穂海浜公園



(8) 赤穂オートキャンプ場事業

アウトドアライフへの関心の高まりに対応するとともに、公園施設の利用増進を図るため、赤穂オートキャンプ場事業を実施する。

◆対象施設：赤穂海浜公園



(9) 舞子展望ラウンジ事業

舞子海上プロムナードにおける利用者サービスの充実と利便性の向上を図るため、舞子展望ラウンジ事業を実施する。また、夏休み期間中を中心に夕日や夜景を楽しみながら軽食を楽しむ舞子Sunset&Nightを実施する。

◆対象施設：舞子公園



(10) 積算・工事監理等受託事業

公園管理に関する専門的な知識・技術を活用し、県が実施する公園に関する整備工事等の積算、工事監理業務を受託し、利用者ニーズを踏まえた工事となるよう取り組む。

(11) 催し物事業

公園利用のソフト面での付加価値を高め、より充実した公園の利活用を図るため、催し物事業を実施する。

公園名	主な事業
明石公園	明石城旗学童軟式野球大会、明石城観月会、テニススクール 
播磨中央公園	さくらまつり、ばらまつり（春・秋）、新緑・こどものまつり、開園45周年播中写真館（開園以来の古い写真を公募） 
西猪名公園	子どもの日イベント、リサイクルマーケット、ジュニアテニストーナメント、テニススクール、サッカースクール、はらっぱ教室
赤穂海浜公園	「タテホわくわくフェスタ」（春・秋・お正月）、夏の「タテホわくわくランド感謝デー」、ダイナソーアドベンチャーツアー大恐竜パーク、テニススクール 
舞子公園	シーサイドピアテラスin舞子公園、抹茶体験、旧武藤山治邸サロンコンサート、リサイクルマーケット、明石海峡大橋開通25周年記念風景画展
有馬富士公園	ノルディックウォーキング教室、子育て応援リサイクルマーケット、三田焼ワークショップ 
淡路佐野運動公園	ピッチング・バッティング教室、サッカー教室、ウォーキング教室、ヨガ教室
三木総合防災公園	テニススクール、マラソン大会、キャンプ
国営明石海峡公園	ガーデンマルシェ 
あわじ花さじき	コスモスの花摘み体験、ポストカード等の販売
尼崎の森中央緑地	茅葺民家活用プロジェクト、星の観察会・ナイトフォレストシリーズ
淡路夢舞台公苑温室	十三夜（お月見）、星と植物の観察会等

(12) スポーツ・文化施設貸与事業

公園の設置目的に応じて整備された各種スポーツ・文化施設の管理を行うとともに、公園の利用促進に資するため、同施設の貸与事業を実施する。

特に、三木総合防災公園については、球技場等の利用促進を図るため、引き続き施設の設置目的に沿った民間団体等への業務委託を推進する。

- ◆対象施設：明石公園、西猪名公園、赤穂海浜公園、一庫公園、有馬富士公園、淡路佐野運動公園、三木総合防災公園、尼崎の森中央緑地



ア 業務委託や共同事業体による連携

- ①三木総合防災公園における業務委託（平成23年4月～）
 - ・（一社）兵庫県サッカー協会：球技場、野球場、陸上競技場等の運営管理業務委託
 - ・（株）インパクト（（一社）兵庫県テニス協会関係団体）：屋内テニス場等の運営管理業務委託
- ②淡路佐野運動公園における共同事業体（平成27年4月～）
 - ・当協会：業務全体の総括及び維持管理業務
 - ・ミズノ（株）：屋内練習場及びスポーツ教室等の運営業務
- ③西猪名公園における共同事業体（平成29年4月～）
 - ・当協会：業務全体の総括、ウォーターランドの運営業務及び維持管理業務
 - ・ミズノ（株）：運動施設及びスポーツ教室等の運営業務

イ 新たな取り組み

- ①三木総合防災公園におけるグラウンド・ゴルフ
グラウンド・ゴルフ場の利用者拡大を図るため、月例大会を開催し、3月には月例大会上位者が参加するグランドチャンピオン大会を実施する。
- ②淡路佐野運動公園におけるグラウンド・ゴルフ
（公財）日本グラウンド・ゴルフ協会等が、令和5年11月に全国グラウンド・ゴルフ交歓大会を開催する。これを機に、グラウンド・ゴルフの利用増進を図る。
- ③明石公園のローンボウルズ
NPOローンボウルズ日本が、2032年のオリンピックに向けた拠点を明石公園とし、明石から日本代表を送り出すことを目指し、昨年11月から毎月1回子供たちの教室を開催している。
- ④播磨中央公園におけるサイクリングコースの利用促進
県により整備中のサイクリングコースの利用を促進するため、JBCF（全日本実業団自転車競技連盟）主催の自転車競技大会等の誘致や一般利用者によるサイクリング利用の促進に取り組む。

(13) 組立式能舞台の利用促進

地域文化の継承・高揚や公園緑地空間の新たな利用法の提案を通じて伝統芸能の振興に貢献していくため、組立式能舞台の舞台設営費に係る助成制度を活用し、組立式能舞台の利用を促進する。

7 賛助会運営事業



フラワーセンターが行う花と緑の普及事業の趣旨に賛同する個人及び団体が、フラワーセンター活動を援助するため、フラワーセンターに賛助会を置き次の事業を実施する。

(1) 「花家族の会」事業

フラワーセンターを拠点として、賛助会「花家族の会」の会員に対し、年間パスポートの付与や機関誌「花家族」の配布、花家族会員種苗交換会等を実施する。

(2) 「花と緑の協会」への支援

市町の「花と緑の協会」の活動についての技術指導や草花の苗の配布等の支援を行うとともに、花と緑を育てる技術の普及を図るため、各市町の「花と緑の協会」が開催する花の講習会へ講師を派遣する等の支援を行う。

8

入園者と予算等

公園別入園者数推移

単位：人

公園名	H30年度	R元年度	R2年度	R3年度	R4年度
明石公園	2,459,600	3,135,900	1,946,300	1,993,300	2,252,000
フラワーセンター	236,106	227,161	151,106	190,657	234,250
播磨中央公園	421,780	460,430	437,135	434,376	464,880
西猪名公園	306,993	320,312	249,044	264,963	313,889
赤穂海浜公園	457,850	511,370	336,544	499,725	404,217
淡路島公園	537,990	741,752	681,184	751,178	1,034,032
あわじ石の寝屋緑地	14,229	17,179	18,043	19,094	20,160
舞子公園	1,833,443	1,802,405	1,465,787	1,508,106	1,811,798
一庫公園	190,307	239,049	254,931	261,484	241,627
有馬富士公園	745,420	783,160	773,510	820,420	796,130
淡路佐野運動公園	211,135	209,633	137,197	172,776	221,442
三木総合防災公園	1,035,000	1,101,800	888,070	1,051,800	1,071,400
丹波並木道中央公園	135,417	159,144	176,763	197,442	294,155
尼崎の森中央緑地	188,800	248,810	249,420	268,870	290,110
国営明石海峡公園	526,979	547,903	305,438	461,135	619,448
淡路地区	483,062	501,903	271,016	413,791	570,454
神戸地区	43,917	46,000	34,422	47,344	48,994
あわじ花さじき	710,062	735,436	448,165	473,820	564,400
淡路夢舞台公園温室	—	—	—	58,506	103,404
合計	10,011,111	11,241,444	8,518,637	9,427,652	10,737,342

令和5年度収支予算書内訳書(抜粋)

単位：千円

科目	合計	公益目的事業会計	収益事業等会計	法人会計
経常収益計	3,465,304	2,509,748	895,749	59,807
うち事業収益	3,343,794	2,468,165	875,629	
うち受取補助金等	105,233	41,583	9,681	53,969
経常費用計	① 3,486,421	② 2,619,293	809,969	57,159
うち事業費	3,429,262	2,619,293	809,969	
うち管理費	57,159			57,159
当期経常増減額	△ 21,117	△ 109,545	85,780	2,648
経常外収益計				
経常外費用計				
当期経常外増減額				
他会計振替額		36,242	△ 36,242	
当期一般正味財産増減額	△ 21,117	△ 73,303	49,538	2,648

※公益目的事業比率 75.1% (②÷①)

公益財団法人兵庫県園芸・公園協会の公園管理等に関わる資格保有者数(令和5年4月現在)

技術士	3人	造園施工管理技士(1級)	16人	衛生管理者	13人
公園管理運営士	39人	造園施工管理技士(2級)	5人	普通救命救急講習会合格者	254人
樹木医	3人	土木施工管理技士(1級)	10人	防火管理者	73人
松保護士	4人	土木施工管理技士(2級)	5人		

9

管理施設一覧表

公益財団法人兵庫県園芸・公園協会 公園等管理施設一覧表

公園名	郵便番号	所在地	電話/FAX	駐車場
① 明石公園 花と緑の まちづくりセンター	673-0847	明石市明石公園1-27	☎078-912-7600 FAX078-913-6620	有 料
	同上	同上	☎078-918-2405 FAX078-919-5186	〃
② フラワーセンター	679-0187	加西市豊倉町飯森1282-1	☎0790-47-1182 FAX0790-47-1561	無 料
③ 播磨中央公園	679-0212	加東市下滝野1275-8	☎0795-48-5289 FAX0795-48-3316	〃
④ 西猪名公園	666-0024	川西市久代6-30-1	☎072-759-0785 FAX072-757-6859	有 料
⑤ 赤穂海浜公園 オートキャンプ場	678-0215	赤穂市御崎1857-5	☎0791-45-0800 FAX0791-45-0183	〃
	678-0221	赤穂市尾崎3260-2	☎0791-45-0811 FAX0791-45-0833	〃
⑥ 淡路島公園	656-2301	淡路市楠本2425-2	☎0799-72-5377 FAX0799-72-5378	無 料
⑦ あわじ石の寝屋緑地	656-2301	淡路市楠本2425-2	☎0799-72-5401 FAX0799-72-5378	〃
⑧ 舞子公園	655-0047	神戸市垂水区東舞子町2051	☎078-785-5090 FAX078-785-5109	有 料
⑨ 一庫公園	666-0103	川西市国崎字知明1-6	☎072-794-4970 FAX072-794-4971	無 料
⑩ 有馬富士公園	669-1313	三田市福島1091-2	☎079-562-3040 FAX079-562-0084	〃
⑪ 淡路佐野運動公園	656-2213	淡路市佐野新島9-6	☎0799-60-4111 FAX0799-60-4112	〃
⑫ 三木総合防災公園	673-0515	三木市志染町三津田1708	☎0794-85-8408 FAX0794-85-8450	〃
⑬ 丹波並木道中央公園	669-2221	丹波篠山市西古佐90	☎079-594-0990 FAX079-594-0991	〃
⑭ 尼崎の森中央緑地	660-0096	尼崎市扇町33-4	☎06-6412-1900 FAX06-6412-0500	〃
⑮ 国営明石 海峡公園	①淡路地区 656-2306	淡路市夢舞台8-10	☎0799-72-2000 FAX0799-72-2100	有 料
	②神戸地区	神戸市北区山田町藍那字田代	☎078-591-8000 FAX078-591-8001	〃
⑯ あわじ花さじき	656-2301	淡路市楠本2805-7	☎0799-74-6426 FAX0799-74-6428	〃
⑰ 淡路夢舞台公苑温室	656-2306	淡路市夢舞台4番地	☎0799-74-1200 FAX0799-74-1201	〃

10

公園等管理施設位置図

1 明石公園
花と緑のまちづくりセンター

2 フラワーセンター

3 播磨中央公園

4 西猪名公園

5 赤穂海浜公園
赤穂海浜公園オートキャンプ場

6 淡路島公園

7 あわじ石の寝屋緑地

8 舞子公園

9 一庫公園

10 有馬富士公園

11 淡路佐野運動公園

12 三木総合防災公園

13 丹波並木道中央公園

14 尼崎の森中央緑地

15 1 国営明石海峡公園 淡路地区
2 国営明石海峡公園 神戸地区 (あいな里山公園)

16 あわじ花さじき

17 淡路夢舞台公苑温室

中国自動車道
山陽自動車道
明石海峡大橋
あわじ石の寝屋緑地
淡路島公園
あわじ花さじき
明石公園
花と緑のまちづくりセンター
三木総合防災公園
丹波並木道中央公園
有馬富士公園
一庫公園
西猪名公園
尼崎の森中央緑地
淡路夢舞台公苑温室
淡路佐野運動公園
神川淡路川
家島諸島



公益財団法人
 兵庫県園芸・公園協会
 673-0847
 兵庫県明石市明石公園1-27
 TEL 078-912-7600
 FAX 078-913-6620

